



ASSOCIATION
QUÉBÉCOISE
POUR L'ÉVALUATION
D'IMPACTS

RAPPORT D'ACTIVITÉS
(du 19 novembre 2004 au 16 novembre 2005)

déposé à
l'assemblée générale annuelle des membres de l'AQEI
le 17 novembre 2005
à l'Hôtel Mortagne, Boucherville

PRÉAMBULE

Ce rapport d'activités couvre la période s'étalant depuis le lendemain du treizième congrès annuel de l'AQÉI 2004 jusqu'à la veille du quatorzième congrès annuel 2005. Il se divise en sept sections qui apparaissent ci-après. Soixante et une personnes (61) se sont impliquées à titre de bénévoles dans les comités, dans les activités et dans les différents dossiers menés par l'AQÉI. Si on comptabilisait l'implication des membres dont ceux du conseil d'administration dans plus d'un comité et plus d'un dossier, le bénévolat se chiffrerait au total à 101 personnes. Nous remercions donc toutes ces personnes de leur apport précieux sans quoi l'AQÉI ne pourrait continuer à remplir sa mission. Un merci tout spécial aux membres du conseil d'administration qui ont été appelés à intervenir à plusieurs reprises dans plusieurs dossiers en dehors des réunions mensuelles et cela tout au cours de l'année.

1. LE CONSEIL D'ADMINISTRATION

Composition du conseil d'administration

2. LES COMITÉS DE L'AQÉI – PROJETS ET RÉALISATIONS

2.1 *Comité de nomination*

2.2 *Membership*

2.3 *Comité organisateur du 13^e congrès annuel de l'AQÉI 2004*

2.4 *Comité organisateur du congrès conjoint AQÉI-OUQ 2005*

2.5 *Comité sur le suivi environnemental – SEFA*

2.6 *Lunchs thématiques*

3. LES DOSSIERS IMPORTANTS DE L'ANNÉE

3.1 *Banque de références sur le suivi environnemental (SEFA)*

3.2 *Réactions au projet de plan de développement durable du Québec*

3.3 *Participation au 25^e congrès annuel de l'IAIA 2005 à Boston*

3.4 *Secrétariat international francophone pour l'évaluation environnementale (SIFÉE)*

3.5 *Nouvelle signature visuelle de l'AQÉI*

1. CONSEIL D'ADMINISTRATION

Composition du conseil d'administration

Lors de l'assemblée générale des membres tenue le 17 novembre 2004, les dix sièges ont été comblés au sein du conseil d'administration.

Cinq administrateurs déjà en poste ont accepté de poursuivre leur mandat pour une deuxième année :

Pierre-Michel Fontaine	Ministère du Développement durable, de l'Environnement et des Parcs
Philippe Giroul	Groupe d'Action pour la Restauration du Lac Saint-Pierre
Éric Giroux	Agence canadienne d'évaluation environnementale, région du Qc
Constance LeBel	Hydro-Québec
Danielle Lussier	Ville de Montréal

Cinq autres administrateurs ont été élus dont deux qui en sont à leur premier mandat :

Mark A. Curtis	Université McGill (premier mandat)
Francine Fortin	Jacques Whitford
Ginette Lajoie	Administration régionale crie
Pierre Lundahl	Lundahl Environnement inc
René Nault	Association des biologistes du Québec (premier mandat)

Voici les officiers nommés par le conseil d'administration pour l'année 2004-2005 :

Présidente : Ginette Lajoie
Vice-président : Éric Giroux
Secrétaire et trésorière :Danielle Lussier

2. LES COMITÉS DE L'AQÉI – Projets et réalisations

2.1 COMITÉ DE NOMINATION

Le comité de nomination est le seul comité statutaire de l'AQÉI. Selon l'article 24 des règlements généraux, ce comité a pour mandat de proposer des candidats aux postes d'administrateurs de la corporation. Le comité est désigné annuellement par le conseil d'administration et est composé d'au moins trois personnes.

Cette année, Francine Fortin, membre du conseil d'administration de l'AQÉI, est responsable du comité et elle est entourée de Laurie Lavallée (ancienne membre du conseil d'administration et de Pierre-Michel Fontaine membre du conseil), qui ont accepté de remplir ce mandat pour un an. La procédure de mise en candidature adoptée par le conseil d'administration en 2001, a été expérimentée avec succès depuis. Elle est donc de nouveau utilisée pour les mises en candidature de 2005-2006. Suite à une suggestion de l'assemblée générale de l'an dernier, le nom et la note biographique de chacun des candidats apparaissent dorénavant sur le site Web de l'AQÉI pour permettre aux membres de faire un choix éclairé au moment de l'élection.

Le nombre de membres du conseil d'administration a été élargi de dix à onze (11) membres par décision du conseil en date du 14 septembre 2005.

Projet : Six postes sont à combler lors de l'élection du mois de novembre 2005.

Réalisation : L'appel de candidatures est en cours depuis la mi-septembre. L'annonce apparaît sur le site Web de l'AQÉI et plusieurs messages ont déjà été transmis par courriel aux membres et anciens membres. Le nom des candidats accompagné d'une note biographique est présentement affiché sur le site Web de l'AQÉI. Les recommandations du comité seront déposées à l'assemblée générale des membres du 17 novembre 2005.

2.2 MEMBERSHIP

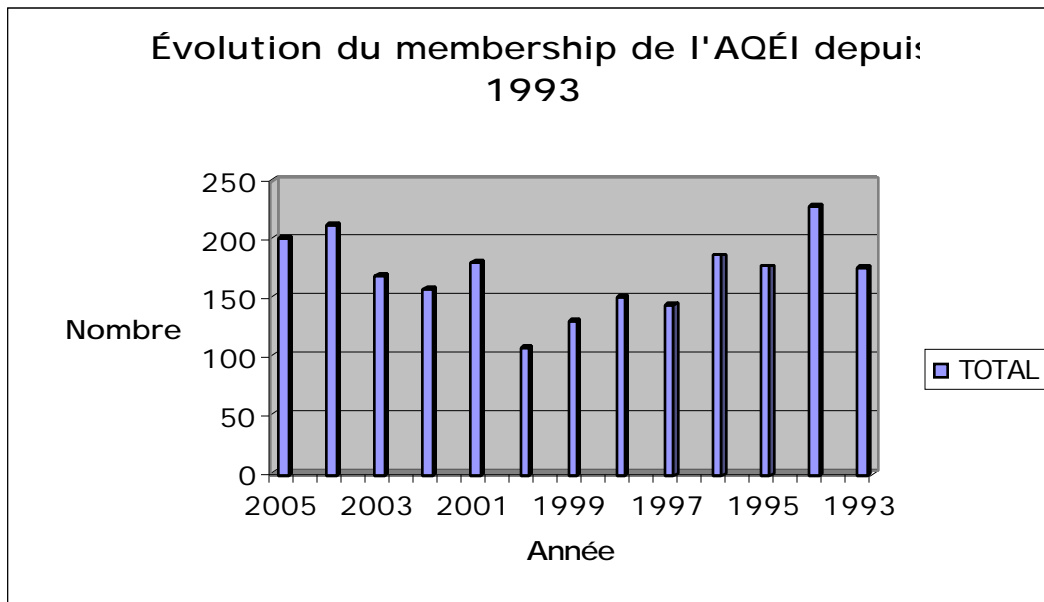
Sous la responsabilité de Pierre-Michel Fontaine, membre du conseil d'administration, le comité membership fait état des résultats suivants :

Membres : Au 31 août 2004, on enregistre 200 membres, comparativement à l'année précédente où l'on en recensait 212. Sur les 200 membres, 89 membres faisaient partie des organisations affiliées (le chiffre étant le même que l'an dernier). Par ailleurs on ne comptait que quatorze étudiants comparativement à 27 l'année précédente, ces 14 étudiants ont eu droit à la gratuité au congrès et au membership pour un an, grâce aux partenaires financiers du congrès annuel.

On assiste par ailleurs à une réduction sensible du nombre de membres provenant des ministères québécois, cette situation s'explique notamment par les coupures budgétaires effectuées par le MDDEP. D'un autre côté, on

assiste à un membership croissant du côté des organismes parapublics et des entreprises de consultants.

Catégories	2004		2005	
	Nombre	%	Nombre	%
Consultants	90	42,7 %	102	51 %
Parapublic	24	11,4 %	37	18,5 %
Provincial (QC)	25	11,8 %	17	8,5 %
Fédéral	18	8,5 %	17	8,5 %
Étudiant	27	12,8 %	14	7 %
OSBL	10	4,7 %	8	4 %
Professeur	9	4,3 %	3	1,5 %
Municipal	3	1,4 %	1	0,5 %
Industriel	1	0,5 %	1	0,5 %
Institutionnel	5	2,4 %	0	0 %
TOTAL	212	100 %	200	100 %



Membres affiliés :

Les quinze organisations affiliées à l'AQÉI l'an passé, ont renouvelé leur adhésion pour l'année 2004-2005.

Voici la liste des organisations affiliées pour l'année 2004-2005 :

AFFILIÉ DE PREMIER NIVEAU (10 membres) :

Hydro-Québec

AFFILIÉ DE DEUXIÈME NIVEAU (8 membres) :

Alliance Environnement inc.

Ministère des Transports du Québec

SNC-Lavalin Environnement inc.

AFFILIÉ DE TROISIÈME NIVEAU (5 membres) :

BPR-EnvirAqua inc.

Bureau de mise en oeuvre de la Baie-James, Affaires indiennes et du Nord
Canada
Dessau Soprin
Environnement Illimité inc.
FORAMEC inc.
GENIVAR
Golder Associés Ltée
Jacques Whitford
Pêches et Océans Canada, région du Québec, Direction régionale des
océans et de l'habitat
Roche Ltée, Groupe-Conseil
Tecsult inc.

Constat : Le comité membership de l'an dernier avait identifié trois secteurs sous-représentés au sein de l'AQÉI : l'industrie, le municipal et les universités. Le constat demeure le même en 2005.

Projet : La tenue d'un congrès conjoint avec l'Ordre des urbanistes du Québec s'inscrit donc dans notre stratégie de rapprochement avec le milieu municipal. D'autre part, l'association maintient sa politique de subventionner la participation d'un certain nombre d'étudiants.

Toujours en vue du congrès AQÉI-OUQ, l'AQÉI a décidé de maintenir le coût et le nombre de gratuités reliés aux options d'affiliation, quitte à bonifier plusieurs avantages, afin de pouvoir compter sur une participation importante de membres au congrès.

La bonification des options offertes attire déjà les organisations que l'AQÉI avait perdues en cours de route (ex. le MDDEP) et d'autres organisations qui y voient l'opportunité de se faire connaître via l'AQÉI.

2.3 COMITÉ ORGANISATEUR DU 13^e CONGRÈS ANNUEL DE L'AQÉI 2004

Réalisation : Le 13^e congrès annuel de l'AQÉI a été tenu les 17 et 18 novembre 2004 à Montréal, sous le thème *Précaution et compensation – Le choc des réalités : comment concilier les exigences et la mise en oeuvre des pratiques ?*

Sous la responsabilité de Michel Dubé du ministère du Développement durable, de l'Environnement et des Parcs, le comité organisateur était formé des personnes suivantes : Louise Émond d'Hydro-Québec, Laurianne Garraud, étudiante à l'Université de Sherbrooke, Normand Gauthier de Tecsult, Éric Giroux de l'Agence canadienne d'évaluation environnementale, Cyril Michaud consultant, Silvia Shadonorfsky de l'Université du Québec à Montréal et Françoise Mondor de l'AQÉI.

Bilan : Le congrès fut un grand succès tant en termes de contenu que de participation. Le programme ainsi que les résumés de présentations, si non les conférences elles-mêmes, sont sur le site Internet de l'AQÉI. Le 13^e congrès aura attiré 176 personnes, presque le record atteint l'année précédente à Québec avec 179 congressistes.

Le surplus financier a été supérieur à celui du 12^e congrès, soit 13 104 \$ comparativement à 9 295 \$. Le 13^e congrès aura bénéficié d'appuis financiers de la part de fidèles partenaires et commanditaires : Hydro-Québec, Ministère de l'Environnement du Québec, Ministère des Transports du Québec, Agence canadienne d'évaluation environnementale, Pêches et

Océans Canada, Environnement Canada Région du Québec, Environnement Illimité inc., Alliance Environnement inc., Golder Associés Itée, Groupe S.M. Aménatech inc., Administration régionale crie, Dessau Soprin, FORAMEC inc, GENIVAR, Jacques Whitford, Nove Environnement inc., SNC-Lavalin Environnement inc. et Tecslut inc.

Parrainés par l'AQÉI avec la collaboration du ministère du Développement durable, de l'Environnement et des Parcs, du ministère des Transports du Québec et d'Hydro-Québec, quatorze étudiant(e)s ont pu participer gratuitement au congrès et adhérer gratuitement à l'AQÉI pour un an.

2.4 COMITÉ ORGANISATEUR DU CONGRÈS CONJOINT AQÉI-OUQ 2005

Projet : En réponse à l'invitation lancée par l'Ordre des urbanistes du Québec (OUQ), l'AQÉI a sondé ses propres membres en février 2005, sur leur intérêt à organiser un congrès conjoint avec l'OUQ sur le thème central de la participation publique. Les membres ont été unanimes à appuyer un congrès organisé avec l'OUQ et plusieurs ont répondu à l'invitation de faire partie du comité. C'est la première fois de son histoire que l'AQÉI organise son congrès annuel avec un autre organisme et elle est prête à relever ce nouveau défi.

Réalisation : À partir de là, un protocole d'entente fut établi entre les deux organisations (le protocole d'entente est présenté dans l'annexe du présent rapport d'activités), et une équipe de travail fut montée autour de Bernard McCann, urbaniste au ministère des Transports du Québec et Pierre André professeur de géographie à l'Université de Montréal, tous deux coprésidents du comité du congrès. Les membres du comité sont : Olivier Gagnon, étudiant à l'Université de Sherbrooke, Philippe Giroul du Groupe d'action pour la restauration du Lac Saint-Pierre, Maryse Lemire de Pêches et Océans Canada, François Ménard de l'OUQ, Jean-Pierre Meunier de la Ville de Longueuil, Françoise Mondor de l'AQÉI, Luc Ouimet du Centre de consultation et de concertation, Gérald Renaud de SAGIE inc, Sylvie Tanguay du ministère des Transports du Québec.

Un plan d'appui financier a été conçu et acheminé à plus de 75 organisations publiques et privées au cours de l'été, 41 % d'entre elles ont répondu jusqu'à présent. Jusqu'à maintenant, 37 conférenciers et animateurs ont accepté de participer au congrès qui a été bâti sur le thème de ***La participation citoyenne au développement durable : une réalité pour les uns, un défi pour les autres.*** Dès la mi-juillet, l'équipe a été en mesure de diffuser un programme pratiquement complet sous forme de dépliants par courrier postal, par courriel et sur le site Web de l'OUQ et de l'AQÉI. Un site internet est dédié exclusivement au congrès. Le congrès affiche 239 participants (en date du 4 novembre 2005).

Bilan : À venir dans le prochain rapport d'activités.

2.5 COMITÉ SUR LE SUIVI ENVIRONNEMENTAL - SEFA

Nous rappelons ici que **SEFA** est la banque de références sur le suivi environnemental, un projet initié par l'AQÉI en 2002 avec la collaboration de partenaires dont les plus importants sont Hydro-Québec, le ministère du Développement durable, de l'Environnement et des Parcs et Visard Solutions.

Projet : À l'assemblée générale annuelle des membres tenue le 17 novembre 2004, il avait été annoncé qu'une partie du fonds de réserve de l'AQÉI nouvellement créé, servirait à engager des ressources appropriées pour assurer le plein développement de la banque de références sur le suivi environnemental SEFA.

Réalisations : Après avoir déterminé les critères de sélection et lancé un appel de candidatures pour le poste de direction de SEFA en mars 2005 à travers le réseau internet de l'AQÉI, un comité de sélection - formé de Pierre Lundahl membre du conseil d'administration, Christiane Gouin membre du comité sur le suivi environnemental, et Françoise Mondor coordonnatrice de l'AQÉI - a proposé au conseil d'administration qui l'a entériné d'ailleurs, le nom de Geneviève Beaulac, étudiante de doctorat en géographie environnementale à l'Université de Montréal. Un contrat de services professionnels d'une durée d'un an (du 9 mai 2005 au 8 mai 2006) a donc été rédigé par Pierre Lundahl et René Nault avec la collaboration des membres du conseil d'administration, ce contrat a été signé par Ginette Lajoie, présidente de l'AQÉI et Geneviève Beaulac, le 26 mai 2005.

Depuis la mi-mai 2005, Geneviève Beaulac, directrice de SEFA et René Nault, représentant du conseil d'administration de l'AQÉI au sein du comité, sont entourés d'une équipe renouvelée :

Francine Audet, ministère du Développement durable, de l'Environnement et des Parcs

Christiane Gouin, Centre de documentation, Direction principale
Environnement et Affaires corporatives, Hydro-Québec

Laurie Lavallée, Administration régionale crie

Françoise Mondor, AQÉI, secrétaire et coordonnatrice

Jean-François Rougerie, direction Barrages et Environnement, groupe
Production, Hydro-Québec

Geneviève Beaulac a développé un plan de travail dans lequel apparaissent quatre grands objectifs assortis de moyens et d'un échéancier pour les réaliser. Plusieurs tâches ont été remplies ou sont en cours depuis les 6 mois qu'elle est en fonction.

Voici les 4 grands objectifs :

Optimisation du site Web de SEFA

Développement du fonds documentaire

Promotion de SEFA auprès d'organismes et personnes ciblées

Financement de SEFA

Voici un résumé du travail réalisé ou en cours depuis mai 2005 :

Bonification de la page d'accueil dans les trois langues (français, anglais et espagnol) ; bonification du thésaurus dans les trois langues, intégration de nouveaux gabarits comme des articles scientifiques et des extraits d'études de suivi ; bonification de la présentation des références à l'intérieur du logiciel ; production de trois dépliants promotionnels de SEFA en français, en anglais et en espagnol ; production de trois affiches publicitaires dans les trois langues; production d'un bulletin périodique pour les abonnés de SEFA.

Suivi des contacts établis dans les activités au Québec et à l'extérieur du Québec ; recherche et suivi de contacts clés dans les différentes entreprises, ministères, universités au Canada, aux États-Unis et en Espagne ; ajout d'environ 60 références dont 30 en anglais ; intégration de

résumés de rapports dans la mesure du possible. En date du 30 octobre, il y avait plus de 400 références sur le site de SEFA.

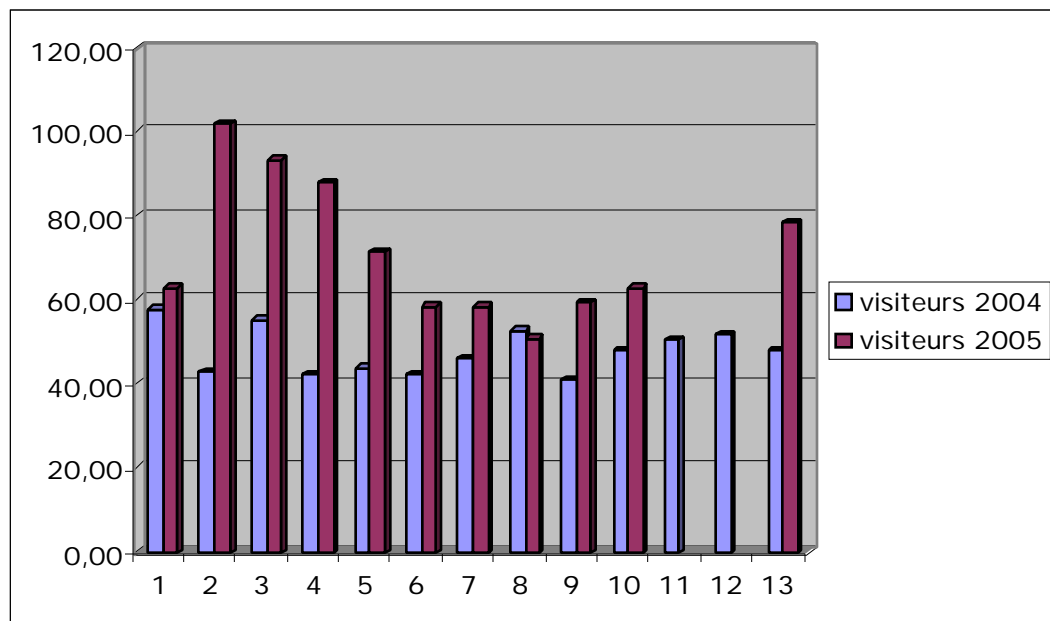
Promotion de SEFA dans les congrès, symposium, revue, universités :
IAIA 2005 du 31 mai au 2 juin 2005 ;
Rédaction d'un article sur SEFA paru dans le Newsletter de l'IAIA octobre 2005 ;
Présentation de SEFA dans un séminaire à l'Université McGill 31 octobre ;

Recherche en cours de partenaires financiers au Québec et à l'extérieur du Québec.

Bilan et perspectives :

L'an dernier, le comité sur le suivi environnemental avait monté un bilan des forces et faiblesses de SEFA et il était à même de constater le nombre important de personnes et organismes approchés, mais le manque flagrant de régularité dans le maintien et le développement des contacts établis jusqu'alors. Avec la présence de Geneviève Beaulac à la direction de SEFA, l'effet de synergie essentiel au développement de SEFA est en train de se tisser peu à peu. Depuis son entrée en fonction, elle a cependant constaté des lacunes importantes lors de son apprentissage du logiciel de SEFA qui ont été corrigées depuis, avec la collaboration précieuse de Christiane Gouin et elle a profité de la période de l'été à faire les mises au point techniques nécessaires pour une meilleure utilisation du logiciel.

Voici un tableau comparatif du nombre de visiteurs sur le site Internet de SEFA, il s'agit d'une **moyenne journalière de visiteurs présentée par mois en 2004 et en 2005**. Le chiffre 13 représente la moyenne sur un an, donc en



2005, même s'il nous manque les deux derniers mois de l'année, la moyenne du nombre de visiteurs journaliers est de 79 alors qu'en 2004, elle était de 48. On assiste donc à une augmentation sensible du nombre de visiteurs depuis l'an dernier.

Les 6 prochains mois seront déterminants pour la poursuite ou non du projet SEFA comme banque de références sur le suivi environnemental. La

structure de travail étant établie, le logiciel étant bonifié, la priorité sera de trouver le financement nécessaire pour développer ce projet à la hauteur de ce que l'AQÉI aura investi en termes de temps et de bénévolat depuis le congrès de 1998 sur le suivi environnemental.

Actions à venir à court terme :

Promotion de SEFA
au congrès conjoint AQÉI-OUQ 16-17 novembre 2005 ;
au Symposium nord-américain sur l'évaluation des effets environnementaux du commerce à la CCE 30 novembre et 1 décembre 2005 ;
au 11^e SBSTTA du Secrétariat de la Convention sur la diversité biologique 28 novembre et 2 décembre 2005 ;
présentation de SEFA à des étudiants de l'Université de Montréal et de l'Université Concordia le 1^{er} décembre 2005.

2.6 LUNCHS THÉMATIQUES

Constance LeBel, membre du conseil d'administration, a rempli au mieux sa tâche comme responsable des lunchs thématiques de l'année 2005 et cela, malgré l'annulation de dernière minute d'une conférence qui avait été prévue et annoncée au mois de mai.

Réalisations : 9 février 2005 à Montréal et 16 février 2005 à Québec: un succès.

Participation des acteurs sociaux à l'évaluation et au suivi des impacts: symbole démocratique ou outil efficace de gestion de l'environnement ?

La conférence présentée par Gilles Côté, Ph.D, a attiré 23 membres à Montréal et 20 à Québec.

Pour des raisons en dehors de son contrôle, l'AQÉI a été dans l'obligation d'annuler le rendez-vous thématique prévu au départ au mois de mai 2005 à Montréal et à Québec sur le thème de la "Perception des risques découlant de l'exploitation de la centrale nucléaire de Gentilly-2".

15 juin 2005 à Montréal et 16 juin 2005 à Québec: un succès.

L'étude d'impact plus vite et mieux ? Une expérience d'Hydro-Québec dans le cas du projet des nouvelles centrales de la Chute-Allard et des Rapides-des-Coeurs.

La conférence présentée par Céline Belzile, Chargée de projets Environnement, Hydro-Québec Équipement, Unité Environnement, a attiré 36 membres à Montréal et 18 à Québec.

Bilan : Les lunchs thématiques représentent une activité peu coûteuse qui répond au besoin des membres. Il est donc important de maintenir cette activité et de la développer non seulement à Montréal mais aussi à Québec, les deux pôles importants du réseau des membres de l'AQÉI. Nous sonderons l'opinion des membres au cours de l'année qui vient sur la possibilité d'organiser des lunchs en dehors de ces deux pôles urbains.

3. LES DOSSIERS IMPORTANTS DE L'ANNÉE

3.1 Banque de références sur le suivi environnemental (SEFA)

Projet : Grâce à la nomination de Geneviève Beaulac comme directrice générale de SEFA au mois de mai 2005, plusieurs étapes ont été franchies non

seulement en termes d'amélioration de la banque de références mais aussi en termes de développement.

Résultats et

perspectives : (Se référer au point 2.5 COMITÉ SUIVI ENVIRONNEMENTAL–SEFA).

3.2 Réactions au projet de plan de développement durable du Québec

Projet : L'AQÉI a répondu à l'invitation du ministre du Développement durable, de l'Environnement et des Parcs à participer à la consultation publique sur le projet de Plan de développement durable du Québec. Pierre Lundahl s'est attelé à la tâche avec la collaboration des membres du conseil d'administration de l'AQÉI pour produire un **mémoire**.

Réalisation : Ce mémoire a été acheminé dans les délais prescrits, soit le 14 février 2005 au ministère. Le mémoire peut être consulté directement sur le site Web de l'AQÉI. De plus, l'AQÉI a été entendue par l'entremise de Pierre Lundahl accompagné de Françoise Mondor, au cours d'une des séances de consultation publique organisées à Montréal le 14 mars 2005.

Voici un extrait tiré de la conclusion du mémoire où l'on distingue les principales préoccupations de l'AQÉI :

L'AQÉI appuie le projet de Plan déposé par le ministre de l'Environnement ainsi que l'avant-projet de loi. L'AQÉI et ses membres disposent d'une expérience et d'un savoir-faire collectifs qui pourront être mis à profit par le gouvernement du Québec dans l'élaboration et la mise en œuvre des processus prévus. Cette expérience et ce savoir-faire constituent des atouts pour le Québec au moment où il tente de se placer au niveau de chefs de file mondiaux dans le domaine du développement durable.

L'AQÉI souligne de plus que le Plan donne à juste titre une grande importance aux mécanismes d'élaboration et de diffusion des projets gouvernementaux d'intervention en faveur du développement durable, ainsi qu'au suivi des progrès réalisés et aux redditions de comptes. L'AQÉI est d'avis que l'évaluation environnementale stratégique (ÉES) et l'évaluation de la durabilité des programmes et politiques actuels seront des outils précieux pour obtenir les informations nécessaires afin d'orienter ces programmes et politiques vers le développement durable. Ces évaluations seront précieuses pour optimiser les nouvelles interventions et pour les évaluer pendant et à la fin de leur mise en œuvre. De même, l'évaluation environnementale des projets prendra une importance supplémentaire, puisqu'elle permettra d'apprécier au moment de la planification d'un projet, la mesure dans laquelle celui-ci s'inscrit dans les politiques gouvernementales de développement durable.

Perspectives : L'AQÉI compte bien se faire entendre de nouveau si on l'invite à participer à la consultation sur le projet de loi sur le développement durable.

3.3 Participation au 25^e congrès annuel de l'IAIA 2005 à Boston

Projet : L'AQÉI rassemble un bassin important de praticiens québécois en évaluation d'impacts tant du côté public que privé, dont l'expertise et l'expérience ne demandent qu'à être connues pour certains et reconnues pour d'autres, non seulement au Québec mais aussi à l'échelle internationale. Depuis sa fondation en 1992, l'AQÉI est une association affiliée à l'IAIA, et les liens de collaboration entre les deux organismes se sont développés depuis. Le

25e congrès annuel de l'IAIA en 2005 a eu lieu à Boston du 30 mai au 3 juin.

Réalisation : L'AQÉI y était, notamment par la présence de Ginette Lajoie, présidente de l'AQÉI, de Geneviève Beaulac, directrice générale de SEFA qui a fait la promotion de SEFA et de Pierre André, coprésident du comité organisateur du congrès conjoint AQÉI-OUQ.

3.4 Secrétariat international francophone pour l'évaluation environnementale (SIFÉE)

Représentation :

Le Secrétariat international francophone pour l'évaluation environnementale s'est donné de nouvelles orientations. Il demeure un organisme de premier plan pour assurer le réseautage avec le monde francophone et par conséquent l'AQÉI entend maintenir ses liens avec ce dernier. Pierre Lundahl agit depuis octobre 2005 comme représentant de l'AQÉI au conseil d'administration du SIFÉE et verra à défendre les intérêts de notre association.

Perspectives : L'AQÉI explorera la possibilité d'organiser un événement conjoint avec le SIFÉE, notamment dans le cadre des fêtes du 400^e anniversaire de la fondation de Québec.

3.5 Nouvelle signature visuelle de l'AQÉI

Constat : Tel qu'annoncé à la dernière assemblée générale, nous avons procédé au rajeunissement de la signature visuelle de l'AQÉI. Ce changement était devenu nécessaire pour plusieurs raisons et particulièrement à cause de contraintes techniques associées à l'utilisation de l'ancien logo produit il y a de cela plus de 13 ans.

En effet, le type de caractère trop fin, avec son contour blanc et non-standard, la couleur non-standard et la forme stylisée du Québec dont le contour était trop frangé, faisait en sorte que le logo devenait un véritable casse-tête pour les graphistes appelés à l'utiliser en couleurs ou en noir et blanc, et cela, tant sur des affiches de grand format que sur un document standard de 8 1/2 X 11. Le nom de l'association devenait pratiquement illisible sur des cartes d'affaires. Et ce sont pour toutes ces raisons que le concepteur du site Web de l'AQÉI, il y a de cela près de 10 ans, avait pris la liberté de remplacer le logo par une boule sur la page d'ouverture du site et pour tous les boutons de référence. Le constat est apparu de façon très nette lors de la mise en page du programme du congrès de l'IAIA 2004, où le logo est apparu très malingre aux côtés des autres associations, malgré la bonne volonté et le travail du graphiste à Vancouver.

Projet : Un appel de propositions sur invitation, pour une nouvelle signature visuelle de l'AQÉI, a été lancé au mois de mars 2005. Les termes de cet appel de propositions avaient été élaborés par Danielle Lussier, membre du conseil d'administration et Françoise Mondor, avec la collaboration de Mona Turner, graphiste. Trois consultants en graphisme, référés par Danielle Lussier, ont été invités à cette occasion : Marie Eve Collette, Agence Code et CGCom. Et le choix du conseil d'administration avec l'appui inconditionnel de Danielle Lussier, Françoise Mondor et Mona Turner, a porté sur un logo de CGCom qui en avait produit trois à lui seul. Un budget de 5 000 \$ avait été adopté par le conseil d'administration. L'entreprise gagnante a produit tous les fichiers

prêts à imprimer, les modèles, les formats en HTML, et le cahier des normes graphiques.

Voici le texte qui accompagnait la signature visuelle de CGCom :

Les caractères gras transmettent la force de l'association ;

Le « A » stylisé symbolise le milieu qu'on altère, un préalable à l'évaluation d'impacts ;

Les trois traits formant le « E » représentent les trilogies au coeur du travail de l'association ;

Les publics : promoteurs, évaluateurs, utilisateurs

Les impacts étudiés sur l'environnement, l'économique, le social

L'évaluation menant à la planification et à la prise de décision

Le trait vert qui chapeaute les trois traits formant le « E » (représentation graphique de l'accent aigu) incarne la somme des éléments évalués et des publics visés ;

La couleur du trait horizontal (accent aigu) et le « I » vertical noir qui suit renforcent cet effet ;

La disposition des lignes de texte crée l'impression d'un carré ouvert dans la marge de gauche, symbolisant l'esprit d'ouverture d'un travail fait sans a priori.

Réalisation : Depuis le mois de mai 2005, l'AQÉI est maintenant dotée d'un nouveau logo qui aura longue vie, enfin, on l'espère.

Document rédigé par Françoise Mondor
et déposé à l'Assemblée générale des membres de l'AQÉI, le 17 novembre 2005